

THESE INSTRUCTIONS ARE TO BE USED ONLY FOR:
MODEL PL830

REV: 01/13

MANUALS FOR OTHER MODELS CAN BE FOUND AT WWW.SOURCEONEOPE.COM



SOURCEONE
OUTDOOR POWER EQUIPMENT



YouTube channel

SERIAL NUMBER:

DATE PURCHASED:

INSTRUCTIONS AND PARTS MANUAL
PLUGR PL830 PRO SS 30" TURF AERATOR

PLUGR

PLUGR is a registered trademark of SourceOne Inc., a subsidiary of IMSCORP, Lincoln, NE.

1030 SW 6th Street, Lincoln, NE 68522 • (888) 418-9065 • Fax (402) 474-6605

Website: www.SourceOneOPE.com • Email: sales@SourceOneOPE.com

**THESE INSTRUCTIONS ARE TO BE USED ONLY FOR:
MODEL PL830**

MANUALS FOR OTHER MODELS CAN BE FOUND AT WWW.SOURCEONEOPE.COM

PLUGR PL830 PRO SS 30" TURF AERATOR MANUAL

ASSEMBLY INSTRUCTIONS

Handle: Slide the handle onto the frame pegs. The control levers should be facing upward. Insert the two (2) clevis pins and fasten with the two (2) hairpin cotter keys or the hardware that is provided.

Retractor Cable: Solid wire cable with identical ends attaches to black retractor plate with 1/4" x 1 1/2" bolt and lock nut. This is installed at the factory. The other end is placed on the center handle lever. Install cable and place the clevis pin and cotter pin key back in position.

Clutch Rod: Solid rod with clevis attached on one end. Remove cover of machine and locate gold clevis at lower right hand side of machine. Screw rod into clevis until it hits pre-adjustment jam nut. **(NOTE: threads are left hand and rod must be turned counter clockwise.)** Connect clevis end of rod to handle using clevis pin and cotter pin provided. Both clevises should be locked in place by jam nuts at this point.

Engine: Engine and gear case are factory filled with high quality detergent SAE 30 oil, (SE, SF, or SG). Check level prior to operation. Please refer to the engine manual or call the engine manufacturer at the phone number listed in the engine instructions if there are any questions regarding the engine. **NOTE: GASOLINE CAN BE HAZARDOUS. HANDLE GASOLINE CAREFULLY AT ALL TIMES! USE LEAD FREE GASOLINE WITHOUT OIL MIXED IN.**

OPERATING INSTRUCTIONS

CAUTION! KEEP FINGERS FROM BEING PINCHED UNDER THE MOVING HAND LEVERS DURING ENGAGEMENT.

Bottom lever: This lever engages the drive belt idler. Pull it up to engage. This lever must be held up for machine operation. When released, forward motion will stop. If the lever fails to spring down when released, contact the manufacturer immediately for adjustment instructions as this is a safety feature.

Center lever: This lever swings the plugr mechanism forward into the operating position. Release handle and allow lever to move forward. It will automatically pull itself into operating position.

To aerate: Release the center lever and allow tines to move forward. Pull the bottom lever up and hold. Do not push machine while operating. The holes will be deeper if you allow the PLUGR to pull itself forward as the tines penetrate the soil.

To stop PLUGR: Release the bottom lever. It will automatically spring down to disengage belt idler. Pull the center lever back to lock. **SHUT OFF ENGINE** if not continuing.

To remove access cover: Remove center screw (if CE) and release rubber latches. Reverse procedure to replace cover.

To operate in cold temperatures: Engage tines in "up" position for at least two minutes prior to actual aeration to warm cam grease.

MAINTENANCE INSTRUCTIONS

Cam bearings: Grease cams on the zerks provided every 10 hours of operation. We recommend Almagard[®] #3752 Grease from Lubrication Engineers[®], Inc. Check for wear periodically.

Shaft bearings: Grease both crank shaft ball bearings on the zerks provided every 100 hours of operation.

Wheel bearings: Grease wheel ball bearings on the zerks provided every 100 hours of operation.

Engine oil/filter: See engine manufacturer's instructions. Change oil and filter at least once a season per engine manual.

V-Belt: Adjust V-belt tightness with adjustment holes in pivoting clutch bracket. It should only be necessary to move to the next hole. Do not overtighten V-belt. This puts a load on the engine gear box bearings. The belt is tight enough when it does not slip during the operating cycle.

Tines (threaded type): These are adjustable by only the thickness of the jam nut approximately 1/4" and the openings should face the rear of the PLUGR. They are replaceable by loosening the jam lock nut and unscrewing the tine. All threads are right hand. Install the tine with the jam lock nut on the tine and use maximum threads inserted into the tine casting. Tighten jam lock nut against the tine casting.

Decals: All safety decals are available for replacement at no cost. Do not operate without all warning labels clearly readable.

SPECIFICATIONS

Machine Width	30"
Aeration Width Per Pass	30"
Hole Centers	2.6" x 7.5"
Hole Depth (Up to)	2 3/4"
Plug Diameter	5/8"
Approx. Sq. Ft. Per Hour (Up to)	37,500
Shipping Weight	340 lbs.
Actual Machine Weight	282 lbs.
Tire	10"
Belt Drive Clutch	Double V-type
Nylatron Cam Bearings	

MANUAL DEL AIREADOR PLUGR DE CÉSPED PRO SS DE 30"

INSTRUCCIONES DE ENSAMBLADO

Mango: Deslice el mango hacia las clavijas del marco. Las palancas de control deben de estar mirando hacia arriba. Inserte los dos (2) alfileres de clevis y sujételos con las dos llaves de chaveta de horquilla o las herramientas proporcionadas.

Cable retractor: El cable sólido de alambre con extremos idénticos ata al disco negro retractor con el perno de 7" x 11/2" y la tuerca. Esto es instalado de fábrica. El otro extremo es colocado en el centro de la palanca. Instale el cable y coloque los alfileres de clevis y chaveta de nuevo en posición.

Barra de Embrague: La barra sólida con el clevis sujeta a un extremo. Remover la tapa de la máquina y colocar el clevis dorado en el lado inferior derecho de la máquina. Atornille la barra en el clevis hasta que alcance a pre-ajustarse a la tuerca. (NOTA: las roscas giran a la izquierda y la barra debe de girarse de acuerdo a las manecillas del reloj.) Conectar la punta del clevis de la barra al mango usando los alfileres del clevis y las chavetas provistos. Ambos clevises deben de estar asegurados en su lugar con las tuercas para este momento.

Motor: El motor y engranaje vienen rellenos de fábrica con aceite detergente SAE 30 de alta calidad, (SE, SF o SG). Checar el nivel antes de la operación. Por favor consulte el manual del motor o llame al fabricante del motor a el número de teléfono listado en las instrucciones del motor si tiene alguna pregunta acerca del motor. NOTA: LA GASOLINA PUEDE SER PELIGROSA. MANEJE LA GASOLINA CUIDADOSAMENTE EN TODO MOMENTO. USE GASOLINA LIBRE DE PLOMO SIN ACEITE MEZCLADO.

INSTRUCCIONES DE OPERACIÓN

PRECAUCION! IMPIDA QUE LOS DEDOS SEAN PELLIZCADOS POR LAS PALANCAS MOVILES DURANTE EL ENGRANE.

Palanca a mano derecha: Esta palanca hace que la banda quede inactiva. Jalarla para atrás para activarla. Esta palanca debe de mantenerse hacia abajo para la operación de la máquina. Cuando es liberada, el movimiento hacia adelante se parará. Si la palanca falla avanzando hacia adelante, póngase en contacto con el fabricante inmediatamente para instrucciones de ajuste ya que este es un equipamiento de seguridad.

Palanca a mano izquierda: Esta palanca balancea el mecanismo plugr avanzado hacia la posición de operación. Con la palanca a mano derecha engranada, libere el seguro del transportador en el mango y permita que la palanca avance. Esto lo pondrá automáticamente en la posición de operación.

Para ventilar: Jale la palanca a mano derecha para atrás y sosténgala. Libere la palanca a mano izquierda y permita que avance hacia adelante. NO empuje la máquina cuando esté funcionando. Los agujeros serán más profundos si usted permite que el PLUGR avance hacia adelante cuando los dientes penetran la tierra.

Para parar PLUGR: Libere la palanca a mano derecha. Esta saltará automáticamente para soltar el inactivador de la banda. Jale la palanca a mano izquierda hacia atrás y engrane el seguro transportador. APAGUE EL MOTOR sino continua.

Para abrir la tapa de acceso: Para abrir la tapa de acceso, quite el tornillo del centro y libere los pestillos de goma. Procedimiento inverso para recolocar la tapa.

Para operar en bajas temperaturas: Engrane los dientes en la posición hacia "arriba" por lo menos dos minutos antes de empezar la aireación para calentar la grasa de las levas.

INSTRUCCIONES DE MANTENIMIENTO

Porte de Leva: Engrase las levas de los zerks proporcionados cada 10 horas de operación. Recomendamos Almagard R #3752 Grasa de Lubricación Engineer R, Inc. Revisar periódicamente el desgaste.

Portes de Eje: Engrase ambos portes de eje de manivela proporcionados en los zerks cada 100 horas de operación.

Portes de Rueda: Engrase los portes de rueda proporcionados en los zerks cada 100 horas de operación.

Aceite para Motor/Filtro: Ver las instrucciones del fabricante del motor. Cambio de aceite y filtro al menos una vez cada temporada de acuerdo al manual del motor.

Correa de Distribución: Ajuste la correa de distribución con los agujeros ajustables pivoteando el soporte del embrague. Solo es necesario moverlo al siguiente agujero. No sobre ajuste la correa de distribución. Este pone una carga sobre los portes de caja de la marcha del motor. La banda está bastante apretada para que no se resbale durante el ciclo de operación.

Dientes (tipo enhebrado): Estos son ajustables por el grosor de la tuerca aproximadamente 1/4" y las aperturas deben afrontar el reverso del PLUGR. Ellos son reemplazables soltando el seguro de la tuerca y desatornillando el diente. Todos los hilos giran a mano derecha. Instale el diente con el seguro de la tuerca en el diente y use los hilos máximos insertados en el bastidor del plugger. Ajustar el seguro de la tuerca al bastidor del plugger.

Etiquetas: Todas las etiquetas de seguridad están disponibles para su reemplazo gratis. No operarlo sin todas las etiquetas de advertencia claramente legibles.

ESPECIFICACIONES

Anchura de la Máquina	30"
Anchura de Aireación por pase	30"
Agujero central	2.6" x 7.5"
Profundidad del Agujero (hasta)	2 3/4"
Diámetro del Enchufe	5/8"
Aprox. Pies Cuadrados por hora (hasta)	37,500
Peso del Embarque	340 libras
Peso real de la Máquina	282 libras
Rueda del Cojinete	10"
Correa de Embrague	doble tipo-V
Portes de Leva de Nylatron	

SAFETY INSTRUCTIONS *Instrucciones de Seguridad*

Turf aerators are designed exclusively for the purpose of the improvement of turf grass by removing "plugs" of existing turf to allow the flow of nutrients, water and oxygen to the roots. Any other use is unadvisable and can cause serious injury or death. *Los aireadores de césped son diseñados exclusivamente con el objetivo de mejorar el césped removiendo los tapones existentes de hierba para permitir el flujo de sustancias nutritivas, agua y oxígeno a las raíces. Cualquier otro uso no es aconsejable y puede causar serias heridas o la muerte.*

DO HACER:

- Always follow operating instructions. *Siempre seguir las instrucciones de operación.*
- Operate only with the guard/cover in place. *Operar sólo con la cubierta/tapa en su lugar.*
- Wear protective equipment including hearing protection, eye shields and proper footwear. *Usar equipo de protección incluyendo protección auditiva, lentes protectores y artículos de calzado apropiados.*
- Read and heed all warning labels affixed to the machine. *Leer y prestar atención a las etiquetas de advertencia adjuntas a la máquina.*
- Remove spark plug wire when machine is not being used to prevent operation without instruction. *Quitar el alambre de bujía cuando la máquina no esté en uso para prevenir la operación sin instrucción.*
- Clear area to be aerated of all loose objects and all children. *Limpiar el área a ser ventilada de objetos sueltos y todos los niños.*
- Flag sprinkler heads and other hidden obstacles and holes. *Marcar las cabezas de los aspersores y otros obstáculos escondidos y agujeros.*
- Practice operation in an open area prior to operation in tight areas. *Practicar la operación en un área abierta antes de operar en áreas estrechas.*
- Keep hands and feet away from operating parts. *Mantener manos y pies fuera del alcance de las partes operadoras.*
- Use hearing protection. Tested noise levels range from 86.4dB(A)-89.5dB(A). *Usar protección auditiva. Niveles de ruido probados oscilan entre los 86.4 dB (A) hasta los 89.5 dB (A).*

DO NOT NO HACER:

- Operate on severe slopes (exceeding 15°). *Operar sobre cuevas severas (excediendo 15°).*
- Allow children to operate or be within 50' of operation. *Permitir a niños operarlo o que estén dentro de 50' de la operación.*
- Operate without guard/cover attached. *Operar sin la tapa / cubierta puesta.*
- Operate when footing is unsure. *Operar cuando el equilibrio es inseguro.*
- Leave machine unattended while running. *Dejar la máquina desatendida mientras funciona.*
- Operate when dark or hard to see clearly. *Operar cuando está oscuro o difícil de ver claramente.*
- Override the safety shutoff switch. *Anular el interruptor de apagado de seguridad.*
- Lift guard/cover without positioning body to avoid lift injury. *Levantar la tapa/cubierta sin posicionar el cuerpo para evitar un herida de levantamiento.*
- Allow feet to be placed under the rear of machine. *Permitir que los pies sean colocados bajo el reverso de la máquina.*
- Operate without instructions. *Operar sin instrucciones.*
- Allow others to operate without access to instructions. *Permitir a otros su operación sin acceso a las instrucciones.*
- Operate without warning labels clearly readable. *Operar sin las etiquetas de advertencia claramente legibles.*

NEVER ALLOW CHILDREN TO OPERATE POWER EQUIPMENT
NUNCA PERMITIR A NIÑOS OPERAR EL EQUIPO DE PODER

MACHINE LABELS *Etiquetas de la Máquina*



Operation



Shield



Warning: Shield



Warning: Hot



Handle



Lifting Caution



Tines



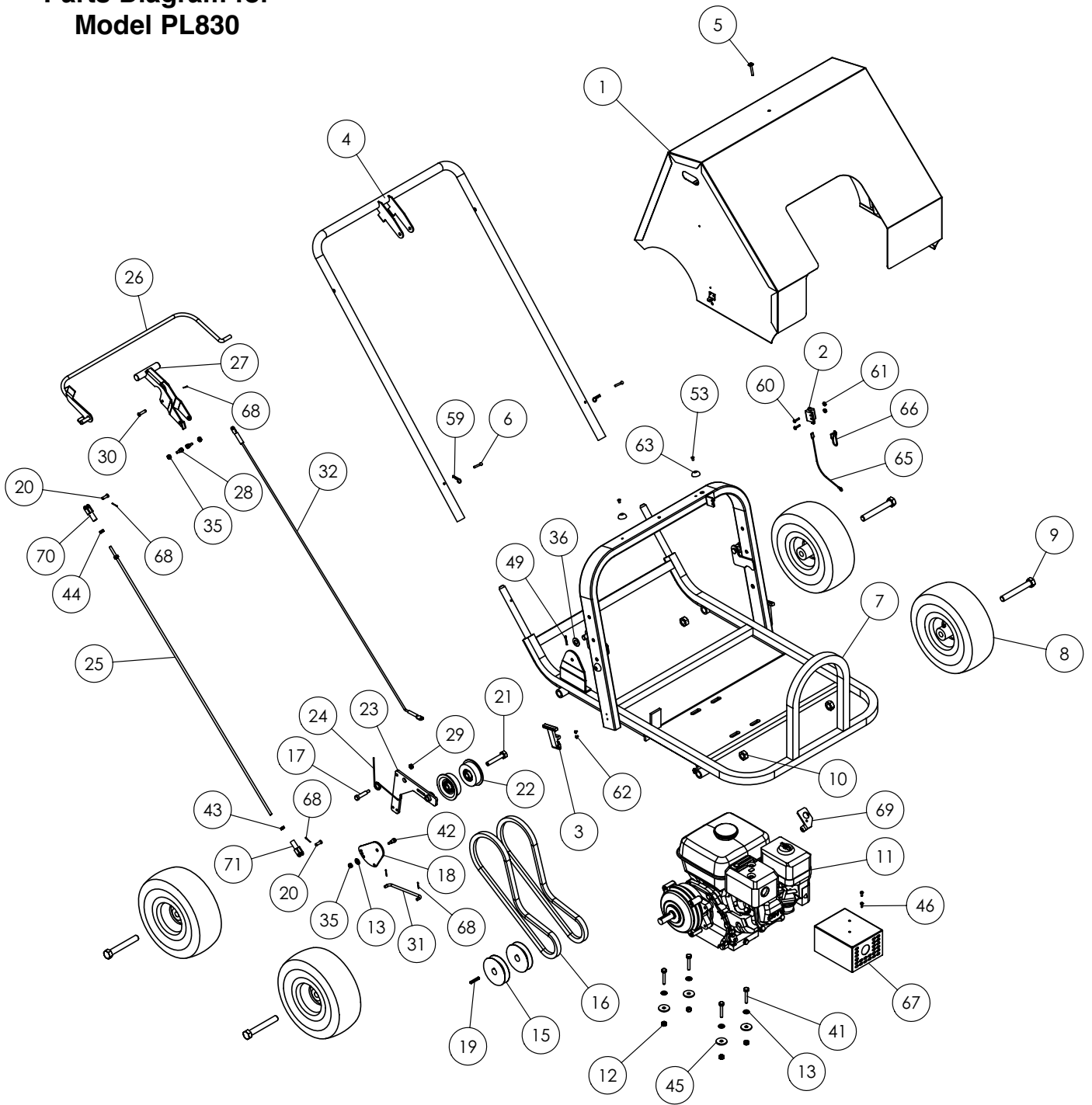
Pinch Point



Protective Equipment

DO NOT OPERATE MACHINERY WITHOUT SAFETY LABELS. FREE REPLACEMENT LABELS ARE AVAILABLE UPON REQUEST BY CONTACTING SOURCEONE CUSTOMER SERVICE.

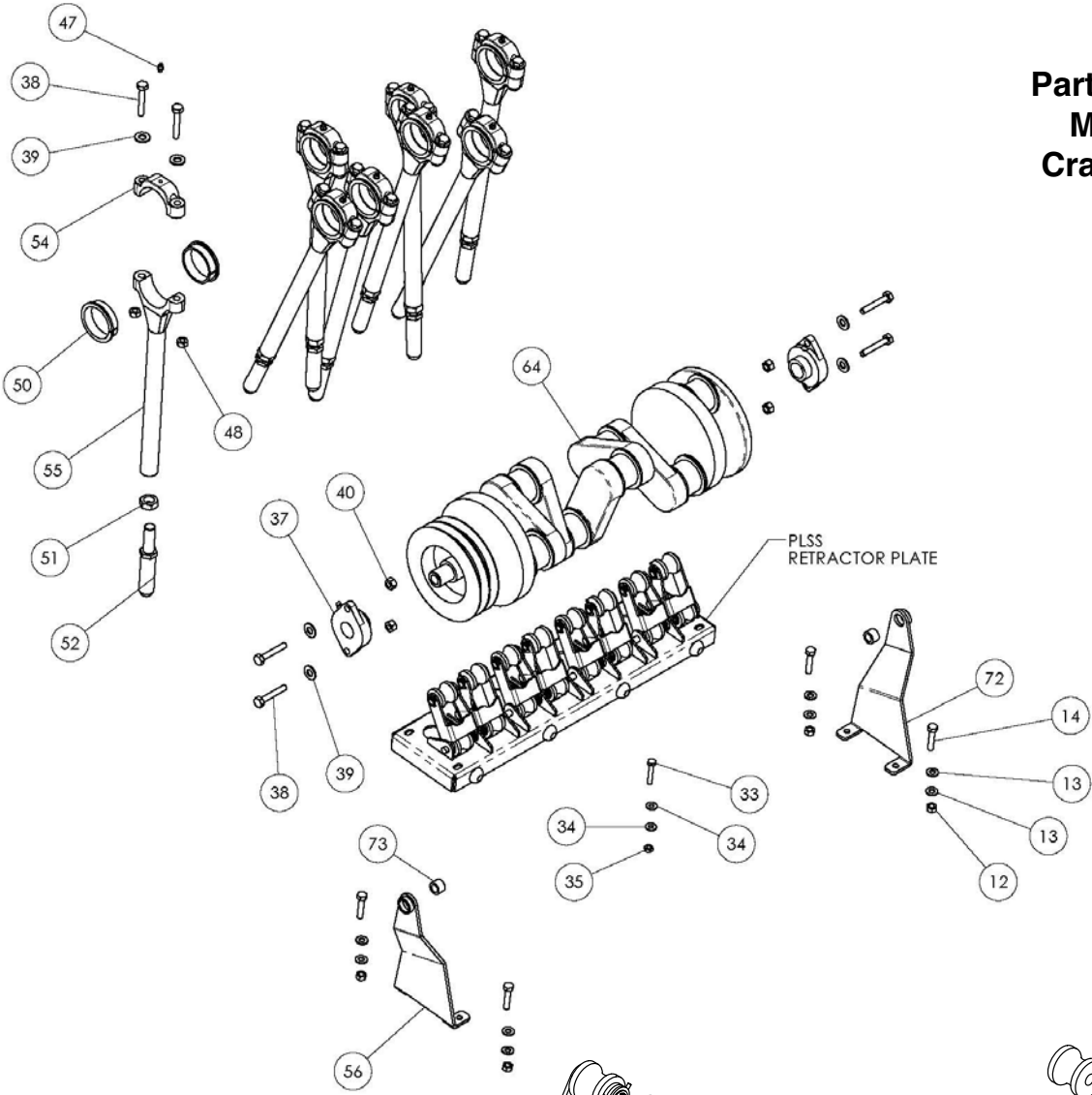
**Parts Diagram for
Model PL830**



**THESE INSTRUCTIONS ARE TO BE USED ONLY FOR:
MODEL PL830**

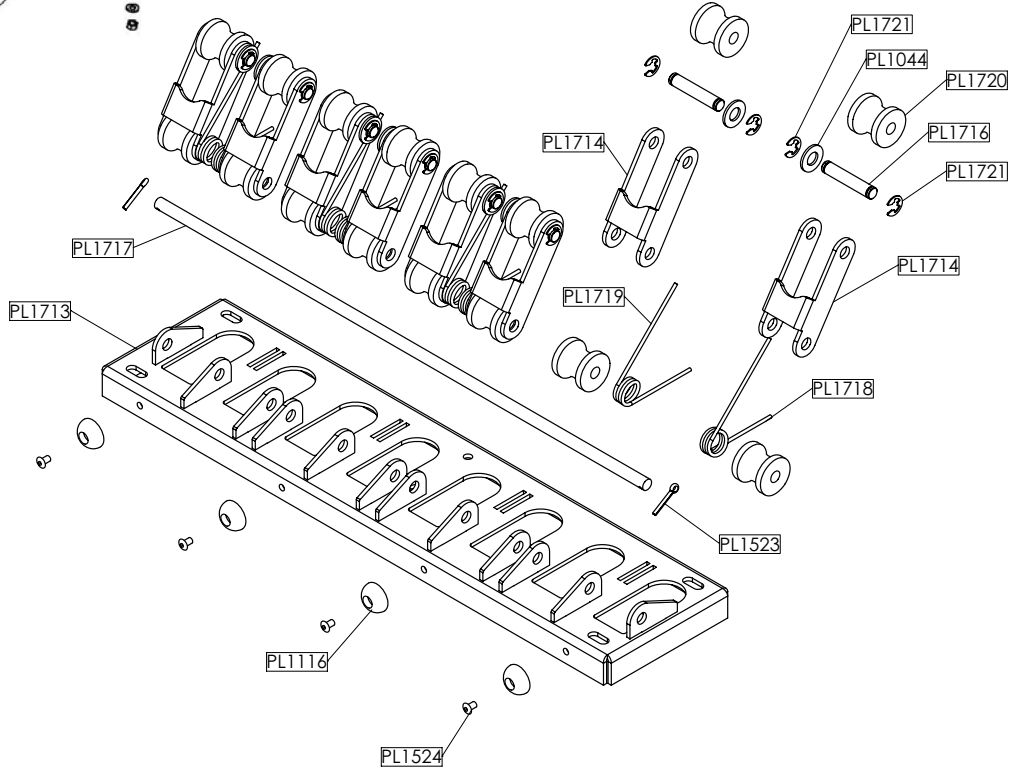
MANUALS FOR OTHER MODELS CAN BE FOUND AT WWW.SOURCEONEOPE.COM

**Parts Diagram for
Model PL830
Crank Assembly**



PLSS
RETRACTOR PLATE

**Parts Diagram for
Model PL830
Retractor Plate**



Parts List for Model PL830

ITEM #	PART #	REQ'D	DESCRIPTION	ITEM #	PART #	REQ'D	DESCRIPTION
1	1118	1	One Piece Cover	47	1052	8	Grease Fitting
2	1129	1	Safety Switch	48	1179	16	Lock Nut, 3/8-16 UNC
3	1003	2	Rubber Latch Kit	49	1523	2	Cotter Pin, 1/8 dia x 1"
4	1286	1	Handle	50	1177	16	Journal Bearing
5	1155	1	Cover Screw, 1/4-20 w/Intergral Washer (CE)	51	1056	8	Hex Jam Nut, 5/8-11 UNC
6	1105	2	Clevis Pin, 3/16 dia x 1 1/4	52	1057	8	Standard Tine, 5/8" Tubular
7	1520	1	800 Frame w/o Handle		1149	8	Special Tine, 7/8" Solid
8	1069	4	Wheel w/ Grease Fitting		1150	8	Special Tine, 3/8" Tubular
9	1109	4	Hex Head Bolt, 5/8-11 UNC x 4 1/2		1151	8	Special Tine, 3/8" Solid
10	1110	4	Lock Nut, 5/8-11 UNC		1152	8	Special Tine, 1-1/2" Tubular (Zoysia Plug)
11	1610	1	Engine, Honda GX160 w/Gear Box	53	1524	4	Rivet 3/16" x 3/4
	108B	1	Briggs, 6.5 HP	54	1176	8	Tine Rod Cap
12	1072	8	Nylock Nut, 5/16-18 UNC	55	1175	8	Tine Rod
13	1015	13	Flat Washer, 5/16	56	1510	1	Retractor Plate Bracket R.H.
14	1143	4	Hex Head Bolt, 5/16-18 UNC x 1 1/2	57	1063	4	Flat Washer, 5/8
15	1018	2	Pulley, Engine	58	1713	1	SS Retractor Plate
16	1073	2	V-Belt, Cogged	59	1106	2	Hair Pin Cotterpin, for Ø3/16 pin
17	1141	1	Shoulder bolt, 3/8-16 UNC x 1 3/8	60	1113	2	Button Head Screw, 10-24 UNC x 3/4
18	1348	1	Pivot Plate	61	1114	2	Locknut, 10-24 UNC
19	1123	1	Key	62	1115	4	Stainless Rivet, 1/8 dia x 1/4
20	1077	2	Clevis Pin, 1/4 x 3/4	63	1116	4	Vibration Dampener
21	1078	1	Hex Head Bolt, 1/2-13 UNC x 2 1/2	64	1522	1	Crankshaft
22	1079	2	Pulley, Clutch (-001 and -002)	65	1126	1	Safety Switch Wire
23	1137	1	Clutch Bracket	66	1684	1	Safety Switch Ground Wire
24	1138	1	Torsion Spring	67	112H	1	Muffler Guard, Honda (CE Req'd)
25	1349	1	Clutch Handle Linkage	68	1031	5	Cotter Pin, 1/16 dia x 3/4
26	1289	1	Clutch Control Bar	69	1130	1	Shut-off Switch Bracket
27	1201	1	Retractor Handle	70	1234	1	Clevis Fitting, R.H.
28	1158	2	Shoulder Bolt, 5/16 dia x 1/4	71	1235	1	Clevis Fitting, L.H.
29	1244	1	Lock Nut, 1/4-20 UNC	72	1511	1	Retractor Plate Bracket L.H.
30	1345	1	Clevis Pin, 1/4 x 1	73	1512	2	Bushing
31	1156	1	Clutch Linkage	74	1714	4	R.H. Tine Rocker
32	1089	1	Control Cable Assembly	75	1715	4	L.H. Tine Rocker
33	1048	1	Hex Head Bolt, 1/4-20 UNC x 1 1/2"	76	1716	8	Ø.375 Clevis Pin x 2"
34	1091	2	Flat Washer, 1/4	77	1717	1	Central Ø.375 Clevis Bar
35	1029	4	Nylock Nut, 1/4-20 UNC	78	1718	4	R.H. Tine Torsion Spring
36	1329	2	Flat Washer, 1/2"	79	1719	4	L.H. Tine Torsion Spring
37	1042	2	Cartridge Bearing	80	1720	16	Tine Roller
38	1142	20	Hex Head Bolt, 3/8-16 UNC x 2	81	1721	16	E Clip, Ø3/8" Rod
39	1044	20	Flat Washer, 3/8	82	1524	4	Rivet 3/16" x 3/4
40	1045	4	Lock Nut, 3/8-16 UNC	83	1116	4	Vibration Dampener
41	1248	4	Hex Head Bolt, 5/16-18 UNC x 1 3/4"	84	1523	2	Cotter Pin, 1/8" dia x 1"
42	1247	1	Shoulder Bolt, 5/16 dia x 3/8" long				
43	1242	1	Hex Nut, 1/4-28 UNF - L.H.				
44	1243	1	Hex Nut, 1/4-28 UNF				
45	1178	4	Fender Washer, 5/16				
46	1687	2	Button Head Screw, 10-32 UNF x 1/2				

LIMITED WARRANTY FOR PLUGR TURF AERATOR (engine excluded)

For two full years from date of purchase and first use, SourceOne will replace for the original purchaser free of charge any parts of the machine (excluding engine, hydrostat, tines and belts) found upon examination by SourceOne or its approved agent to be defective in material or workmanship or both. This is the exclusive warranty.

All expedited transportation charges on parts submitted for replacement must be borne by purchaser. For warranty service contact the dealer from whom you purchased machine or the factory in Lincoln, Nebraska which reserves the right to examine the machine and make its own evaluation at its option. THERE IS NO OTHER EXPRESS WARRANTY. IMPLIED WARRANTIES, INCLUDING THOSE OF MERCHANTABILITY AND FITNESS FOR A PARTICULAR PURPOSE, ARE LIMITED TO ONE YEAR FROM DATE OF PURCHASE. TO THE EXTENT PERMITTED BY LAW ANY AND ALL IMPLIED WARRANTIES ARE EXCLUDED. LIABILITY FOR CONSEQUENTIAL DAMAGES UNDER ANY AND ALL WARRANTIES ARE EXCLUDED TO THE EXTENT EXCLUSION IS PERMITTED BY LAW. Some jurisdictions do not allow limitations on how long an implied warranty lasts, and some jurisdictions do not allow the exclusion or limitation of incidental or consequential damages, so the above limitation and exclusion may not apply to you. This warranty gives you specific legal rights and you may also have other rights, which may vary from jurisdiction to jurisdiction.